

**POZOR!**  
Obě verze nyní naleznete  
na **JEDNOM** datovém  
nosiči!

**PŘÍLOHA**  
**ROČNÍ UPDATE 2016**  
**BMD 5.5 & BMD NTCS**



## OBSAH

1.	ROČNÍ UPDATE 2016 .....	4
2.	A TAKTO NÁS MŮŽETE ZASTIHNOUT .....	5
2.1.	Website .....	5
2.2.	Hotline .....	5
2.3.	Pobočky .....	6
4.	PODPORA BMD NA PRVNÍ POHLED .....	7
4.1.	Klientské info .....	7
4.2.	Online nápověda NTCS (F1).....	7
4.3.	BMD 5.5: Popis programů, pomoc .....	8
4.4.	BMD Newsletter.....	8
5.	NOVINKY VE FINANČNÍCH MODULECH BMD A NTCS .....	9
5.1.	Kmenová data BMD 5.5 .....	9
5.2.	Kmenová data NTCS.....	9
5.2.1.	Nové kódy DPH .....	9
5.2.2.	Export účetních zápisů.....	9
5.2.3.	Kmenová data fin. účetnictví předch./násl. roku .....	10
5.2.4.	Import kurzů Maďarské národní banky .....	10
5.2.5.	Kurzy .....	10
5.2.6.	Přiřazení účtů .....	10
5.2.7.	Standardní účetní osnova .....	10
5.2.8.	Standardní účetní osnova pro osobní účty .....	10
5.2.9.	Daňové kódy Francie .....	10
5.2.10.	Převod fin. účetnictví z BMD 5.5 do NTCS .....	11
5.3.	Účtování .....	11
5.3.1.	Automatika účtování .....	11
5.3.2.	Závěrkové účtování.....	11
5.3.3.	Účtování s účetním symbolem bez typu účtování .....	11
5.3.4.	DUZP .....	11
5.3.5.	Kontrola kurzu pro DUZP.....	12
5.3.6.	Adresář pro zálohování dokumentů .....	12
5.3.7.	Přeúčtování daně.....	12
5.3.8.	Automatika DPH .....	12
5.3.9.	Příznak cese .....	12
5.3.10.	Účtování v cizí měně na dva věcné účty s rozdílnou fixovanou měnou .....	12
5.3.11.	Účtování s DPH na dva věcné účty .....	13
5.3.12.	Účtování přímo na účty DPH .....	13
5.3.13.	Manuální korekce částky v základní měně při účtování v cizí měně .....	13
5.4.	Kontrola DF .....	13
5.4.1.	Účetní texty .....	13
5.4.2.	Dokumenty.....	14
5.4.3.	Adresář pro zálohování dokumentů .....	14
5.5.	BUERF.....	14
5.5.1.	Import BUERFu.....	14
5.6.	Sestavy.....	14
5.6.1.	Tisk zůstatků .....	14
5.6.2.	Tisk přehledu obrátů/zůstatků osobních účtů .....	14
5.6.3.	Tisk vyúčtování zástupce.....	15
5.6.4.	Příprava tisku .....	15
5.6.5.	Tisková sestava .....	15
5.7.	DPH.....	15
5.7.1.	Tisk Přiznání k DPH, Výkazu DPH .....	15

5.7.2.	DPH Rakousko .....	15
5.7.3.	DPH Slovensko .....	15
5.7.4.	DPH Česká republika .....	15
5.7.5.	Kontrolní hlášení ČR .....	16
<b>5.8.</b>	<b>Upomínky .....</b>	<b>16</b>
5.8.1.	Upomínání dle poboček .....	16
<b>5.9.</b>	<b>Platební styk .....</b>	<b>16</b>
5.9.1.	Účel použití .....	16
5.9.2.	Návrh platby podle pobočky .....	16
5.9.3.	Vytvoření datového nosiče .....	16
5.9.4.	Zaúčtování bankovního výpisu .....	16
<b>5.10.</b>	<b>BMD.COM .....</b>	<b>17</b>
5.10.1.	Platební návrh BMD.COM .....	17
<b>6.</b>	<b>NASTAVENÍ A ZMĚNY V BMD V SOUVISLOSTI S KONTROLNÍM HLÁŠENÍM .....</b>	<b>17</b>
<b>6.1.</b>	<b>Změny týkající se BMD NTCS .....</b>	<b>17</b>
6.1.1.	Účtování .....	17
6.1.2.	Kontrola DF .....	17
6.1.3.	Pokladna .....	18
6.1.4.	Importní rozhraní .....	18
6.1.5.	Vytvoření XML souboru .....	18
<b>6.2.</b>	<b>Změny týkající se BMD 5.5 .....</b>	<b>19</b>
6.2.1.	Údaje o firmě v PR00 .....	19
6.2.2.	Účtování v PR03 .....	19
6.2.3.	Kontrola DF - PR65 .....	19
6.2.4.	Importní rozhraní .....	19
6.2.5.	Vytvoření XML souboru .....	20
6.2.6.	Podklad pro kontrolní hlášení .....	20

# 1. ROČNÍ UPDATE 2016

Vážené uživatelky a vážení uživatelé BMD!

***Roční update 2016***

„V ročním updatu 2015 BMD 5.5 & BMD NTCS“ obdržíte nové programy, změny a opravy.

Na následujících stránkách naleznete souhrn nejdůležitějších bodů.

**Čtyřmístné číslo verze:** První dvě číslice představují rok, další dvě kalendářní týden.

**Číslo verze BMD 5.5: 1601**

1501 byla tedy vytvořena první kalendářní týden v roce 2015.

**Číslo verze BMD NTCS: 18.46**

Obě verze jsou k dispozici na tomto DVD. Toto je odesíláno na všechny zákazníky.

## **BMD-SPRÁVA LICENČNÍCH KLÍČŮ**

***Licenční klíč***

**V tomto updatu obdržíte nový Licenční klíč (viz u DVD přiložený list A4), který je nutno zadat při updatu.**

## 2. A TAKTO NÁS MŮŽETE ZASTIHNOUT ...

### 2.1. Website

Opravy programů a novinky naleznete průběžně na našich webových stránkách ([www.bmd.com](http://www.bmd.com)) v sekci „Klientské info“. Klientské info lze nyní jednoduše vyvolat. Informace k tomuto jsou na straně 6 této přílohy.

### 2.2. Hotline

Abychom mohli Váš telefonát na hotline co nejrychleji vyřídit, žádáme Vás, abyste si předem připravili některé údaje:

#### **Vaše šestimístné číslo zákazníka BMD**

Vaše číslo zákazníka (šestimístné, bez případných lomítek a čísla zástupce) naleznete na všech fakturách, dodacích listech, na servisní smlouvě nebo též v programu BMD, pokud v hlavním menu stisknete kombinaci kláves SHIFT F12 a L pro informaci o licenci.

#### **Modul BMD**

Prosíme poznamenejte si též modul, ke kterému máte dotaz (např. FIÚČ, HNIM, ERP, ...).

#### **Název programu**

Budeme též potřebovat název, příp. číslo programu a číslo verze (např. PR03, verze 5.G7).

#### **Verzi DVD**

Na dotaz byste měli znát též číslo DVD používaného softwaru. Číslo verze DVD můžete zjistit v hlavním menu BMD pomocí kombinací kláves SHIFT+F12 – v prostřední části obrazovky.

V této souvislosti ještě jedna prosba: V těchto dnech obdrží mnoho zákazníků BMD tento update. Tím přirozeně vystanou v mnoha firmách nějaké dotazy. Tím může docházet k tomu, že budeme více zaměstnání odpověďmi a budete muset nějakou dobu počkat. Prosíme Vás proto tedy o trpělivost a porozumění.

## 2.3. Pobočky

### **BMD Rakousko**

BMD Systemhaus GmbH  
Sierninger Straße 190  
4400 Steyr  
Tel: +43 (05) 0883

Burgstallstraße 13  
4523 Neuzeug  
Tel: +43 (05) 0883

Storchengasse 1  
1150 Wien  
Tel: +43 (05) 0883-4000

Franz-Brötzner-Straße 12  
5073 Salzburg-Wals  
Tel: +43 (05) 0883-4600

### **BMD Švýcarsko**

BMD Systemhaus Schweiz AG  
Messenriet 16  
CH-8500 Frauenfeld  
Tel: +41 (0) 52-723 00 55

### **BMD Maďarsko**

BMD Rednszerház Kft.  
Forgách u. 19.  
1139 Budapest  
Tel: +36 (0) 1 235 709-0

### **BMD Německo**

BMD GmbH  
Klausenburger Straße 9  
81677 München  
Tel: +49 (0) 89 660 63912-20

Veritaskai 1 – 3  
21079 Hamburg  
Tel: +49 (0) 40 554 3920

### **BMD Česká republika**

BMD Česká republika KIT s.r.o.  
Slezská 32  
120 00 Praha  
Tel: +420 222 52 10 52

### **BMD Slovensko**

BMD Business Solutions s.r.o.  
Mudrochova 2  
83527 Bratislava  
Tel: +421 (0) 2 208 61 990

## 4. PODPORA BMD NA PRVNÍ POHLED

### 4.1. Klientské info

Zadáním čísla zákazníka a hesla (= prvních pět znaků z názvu firmy) naleznete v oblasti klientských informací zajímavé informace k softwaru a k BMD, stejně jako výuková videa a FAQ (Frequently Asked Questions) pro všechny naše moduly.

#### Výuková videa

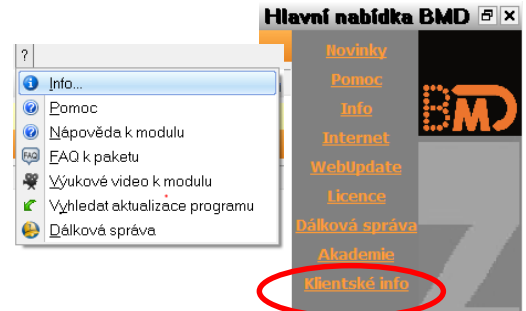
Příklady:

- FIÚČ: Roční převod FIÚČ NTCS
- ERP: Jak vystavit dobropis k faktuře

#### FAQ

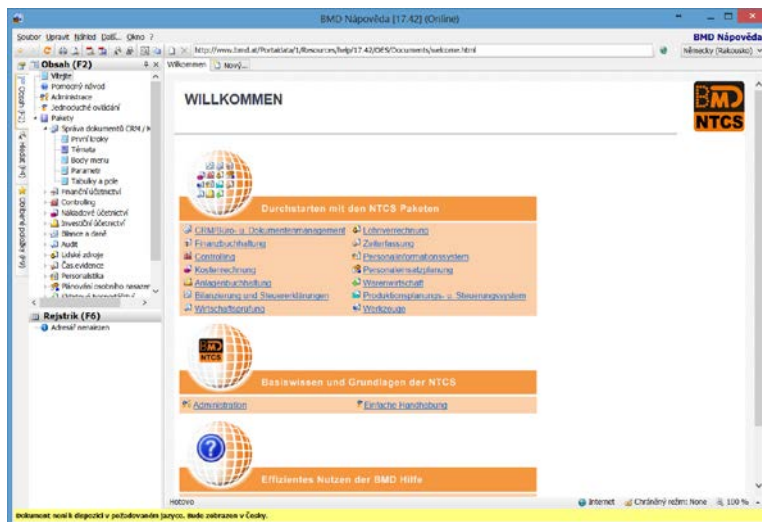
Například:

- FIÚČ: Jak lze změnit stávající účetní záznamy?
- CRM: K čemu slouží kontrola DIČ stupeň 2 a jak funguje?



### 4.2. Online nápověda NTCS (F1)

V online nápovědě BMD pouhým stiskem tlačítka obdržíte detailní, obsáhlé popisy k postupům, programovým bodům a polím.



#### Témata – dokumentace postupů:

Zahrnuje ucelenou oblast dílů, ve kterých je popsán standardní postup od začátku do konce.

#### Body menu – nápověda v okně:

Koncentruje se pouze na otevřené okno, ze kterého byla nápověda spuštěna. Popisuje, k čemu toto okno slouží, jak je okno sestaveno a funkce okna.

Kombinace kláves → SHIFT + F1

#### Vyhledávání v nápovědě BMD - F4

Pomocí **Hledat** lze spustit fulltextové vyhledávání. Namísto stromové struktury se zobrazí vyhledávací okno. Výsledky budou zobrazeny vlevo pod vyhledáváním.

#### Uložení oblíbených v BMD nápovědě – F9

Tak jako v internetovém prohlížeči si můžete uložit různé stránky, abyste se k nim později rychle dostali. Oblíbené lze použít jako osobní „Seznam záložek“.

## 4.3. BMD 5.5: Popis programů, pomoc

Aktuální popis programů máte k dispozici ke stažení a výtisku na našich webových stránkách (clientsinfo\BMD5.5\Dokumentation). Můžete též použít online nápovědu v programu, kterou můžete vyvolat přes symbol knihy – za předpokladu, že jste si ji nainstalovali.

## 4.4. BMD Newsletter

Vystavujeme pro naše zákazníky aktuální informace na médiu: **BMD-Newsletter**. Tímto pravidelným e-mailovým newsletterem Vás informujeme o novinkách, oznámení o produktech a řešení problémů z oblasti klientského info a o dalších aktuálních tématech.

Odebírání Newsletteru je zdarma!

Pokud chcete Newsletter odebírat, můžete se přihlásit k odběru na našich stránkách v oblasti **Klientské info**.



## 5. NOVINKY VE FINANČNÍCH MODULECH BMD A NTCS

Finanční moduly BMD NTCS jsou již v České republice používány u většiny firem, které účtují v systému BMD. Zde je přehled nejdůležitějších úprav, které byly prováděny v roce 2015 a jsou všechny zahrnuty do ročního update pro rok 2016. Kromě toho update obsahuje změny a úpravy vyvolané legislativní změnou – zavedením kontrolního hlášení DPH.

### 5.1. Kmenová data BMD 5.5

V BMD 5.5 budou od roku od roku 2016 k dispozici nové kódy, jejichž zavedení je vyvoláno novými úpravami zákona o DPH, které jsou nezbytné pro účtování. Jedná se o možnost volitelného zdanění při prodeji nemovitosti, kdy je použit režim přenesení daňové povinnosti.

Nově zavedené kódy DPH pro rok 2016

V programu PR01 je v případě potřeby u účtů založit potřebné kódy (obdobně jako pro dodávky kovů, obilovin apod.):

Druh účtování	pole 105	pole 107
Dodání nemovité věci ve vazbě na volitelné zdanění	prázdné	157
Nákup nemovité věci ve vazbě na volitelné zdanění bez odp. DPH	18	174
Nákup nemovité věci ve vazbě na volitelné zdanění s odp. DPH	19	175

### 5.2. Kmenová data NTCS

#### 5.2.1. *Nové kódy DPH*

Nově zavedené kódy DPH v BMD NTCS od roku 2016 (nesouvisí přímo s kontrolním hlášením):

Kód: 91	Nákup nového vozidla z EU bez odpočtu DPH
Kód: 92	Nákup nového vozidla z EU s odpočtem DPH
Kód 167	Dodání nemovité věci ve vazbě na volitelné zdanění
Kód 168	Nákup nemovité věci ve vazbě na volitelné zdanění bez odpočtu DPH
Kód 169	Nákup nemovité věci ve vazbě na volitelné zdanění s odpočtem DPH

#### 5.2.2. *Export účetních zápisů*

V menu je nyní v části „Účtování k dispozici samostatný programový bod pro export účetních zápisů.

Po jeho spuštění se objeví zadávací okno pro definování kritérií pro export.

Účetní zápisy budou vyexportovány do souboru včetně všech příslušných údajů.

### **5.2.3. Kmenová data fin. účetnictví předch./násl. roku**

Při zakládání nového finančního účetnictví bude nyní zkontrolováno, jestli již neexistuje v předchozím nebo v následujícím roce účetnictví se stejným podčíslem. Pokud ano, budou automaticky převzata jeho kmenová data. Zároveň bude nové účetnictví automaticky k existujícímu vloženo jako předchozí/následující rok.

Toto proběhne jen v případě, kdy není zadáno žádné finanční účetnictví a hospodářské roky odpovídají.

### **5.2.4. Import kurzů Maďarské národní banky**

Při instalaci s maďarskou licencí je nyní možné importovat kurzový lístek Maďarské národní banky i v případě, kdy je v kurzovním lístku nastaveno jako základní měna Euro.

### **5.2.5. Kurzy**

V kurzové tabulce je nyní požadovaný náhled (vše/časté měny) uložen a při příštím vstupu automaticky navržen.

### **5.2.6. Přiřazení účtů**

Parametr „Rozdělit přiřazení účtů“ byl přesunut a nachází se nyní v části Přiřazení účtů -> Všeobecné -> Přiřazení účtů.

### **5.2.7. Standardní účetní osnova**

Při založení nového finančního účetnictví se již neobjeví dotaz, zda mají být pevné účty atd. převzaty ze standardní účetní osnovy.

Toto hlášení se nezobrazí, kmenová data budou automaticky převzata ze zadané standardní účetní osnovy.

Účetní okruhy nebudou již ze standardní účetní osnovy přebírány.

### **5.2.8. Standardní účetní osnova pro osobní účty**

Ve finančním účetnictví je nyní možné zadat samostatně standardní účetní osnovu pro osobní účty. K tomu slouží pole 153 – Číslo firmy standardní účetní osnovy osobních účtů a pole 154 - Číslo fin. účetnictví standardní účetní osnovy osobních účtů.

Díky tomu je možné použít pro věcné účty a pro osobní účty oddělené standardní účetní osnovy.

Při přebírání účtů ze standardní účetní osnovy se zobrazí příslušná účetní osnova.

### **5.2.9. Daňové kódy Francie**

Pro Francii byly doplněny daňové kódy pro stavební práce.

### 5.2.10. *Převod fin. účetnictví z BMD 5.5 do NTCS*

Pokud při převodu účetnictví z BMD 5.5 došlo k chybě, je nyní možné otevřít chybový protokol i následně. K tomu slouží tlačítko „Zobrazit BMD 5.5 protokol“.

## 5.3. *Účtování*

### 5.3.1. *Automatika účtování*

Parametr „Měsíc“ pro automatiku účtování, který slouží pro uložení posledního zaúčtovaného měsíce, je nyní možné nastavit pouze pro účetnictví. Pokud byla uložena hodnota všeobecně, objeví se upozornění.

Pokud je automatika účtování spuštěna z účetního programu, zobrazí se v okně jenom modely, které jsou k zaúčtování. Ve sloupci „Výběr“ můžete vybrat modely k zaúčtování.

U automatiky účtování byly provedeny následující změny:

- V poli částky je nyní možné pomocí kombinace kláves CTRL+2 přepočítat zadanou částku na netto případně brutto.
- Mód vyvolání se nyní nastavuje pomocí rozbalovacího seznamu.
- V poli „Datum dokladu“ je možné kombinací kláves CTRL+1 fixovat poslední den měsíce.
- Druh účtování je přebírán ze zadaného účetního symbolu.

### 5.3.2. *Závěrkové účtování*

V účetním programu je nyní k dispozici pro náhled nový parametr „Závěrkové účtování hotovo“. Tímto parametrem můžete nastavit, aby se v oblasti informací o účtu zobrazil symbol „Bilanční účtování hotové“. Kliknutím na symbol měníte stav Hotovo/Není hotovo.

Pokud je příznak nastaven v kmenových datech, zobrazí se stav prostřednictvím symbolu vždy.

### 5.3.3. *Účtování s účetním symbolem bez typu účtování*

Pro účtování se symbolem, u kterého není nastaven typ účtování (platba/faktura), byly implementovány následující úpravy:

- Pokud je účtováno osobní účet / výsledkový účet, zmizel dotaz na relevanci pro obrat. Zápis bude automaticky označen jako relevantní pro obrat.
- Při účtování osobní účet / věcný účet je možné změnit v poli OP typ účtování pomocí kombinace kláves CTRL+2.
- Pokud je účtováno věcný účet / věcný účet, zobrazí se při ukládání dotaz na účtování daně.

### 5.3.4. *DUZP*

V účetním programu je nyní k dispozici v části „Zadání“ nový parametr „Kontrola DUZP“. Při zadání zápisu s DUZP, které se neshoduje s účetním obdobím nebo leží mimo hospodářský rok, zobrazí se upozornění.

### **5.3.5.      *Kontrola kurzu pro DUZP***

V účetním programu je nyní k dispozici v části „Zadání“ nový parametr „Kontrola kurzu pro DUZP“. Pokud je parametr nastaven na „Ano“, bude při zadání DUZP zkontrolováno, zda pro toto datum je zadáný kurz.

### **5.3.6.      *Adresář pro zálohování dokumentů***

Parametr pro zálohování dokumentů (v účetním programu, který pracuje s archivem) byl rozšířen. Jako dosud je při smazání účtování je dokument přesunut do tohoto adresáře. Nyní je navíc dokument označen v archivu jako „definitivně odstraněný“.  
Pokud není zálohovací adresář zadáný, objeví se dotaz, zda má být dokument v archivu odstraněn.

### **5.3.7.      *Přeúčtování daně***

U účetního symbolu je nyní k dispozici nové pole „Dotaz na přeúčtování daně“. Účetní symbol, který má nastavený typ účtování „nedefinováno“, je možné tímto polem vypnout dotaz, jak má být zaúčtována daň při účtování na věcné účty.

Zápisy budou pak provedeny bez dotazu takto:

*První zápis:*

Částka netto na věcný účet a zaúčtování daně

*Druhý zápis:*

Částka brutto na věcný účet

### **5.3.8.      *Automatika DPH***

U účetního symbolu je možné nastavit, jestli mají být při účtování pole „Kód DPH“ a „% DPH“ přeskočena.

Když je tento příznak deaktivován, nebudou v účtovací řádce pole přeskočena, i když bude u účtu nastavena automatika DPH.

Pokud je daňový kód a procentní sazba na účtu nastavena fixně, pak budou pole v účtovací řádce vždy přeskočena.

### **5.3.9.      *Příznak cese***

Při zadání příznaku cese u zápisu bude nyní provedena kontrola, jestli je u účtu shodný příznak cese již zadán.

Nyní již není možné při účtování zadat jiný příznak než je uložený u účtu.

Při zadání nesprávného příznaku cese se zobrazí upozornění.

### **5.3.10.     *Účtování v cizí měně na dva věcné účty s rozdílnou fixovanou měnou***

Pokud je u dvou věcných účtů fixována rozdílná cizí měna, je možné účtovat v obou těchto měnách pod účetním symbolem, který má nastavený typ – platba.


Datum do...	Doklad	Účet č.	Č. protiú...	Měna DP...	Proc...	Ú...Brutto (EUR)	S...Nákladové s...	Účetní text	Kurz	Protiúčet-čá...
8.1.2016	100	22110	26130	EUR		1 000,00		účtování EUR-USD	27,000000	1 080,00

V poli kurz se znázorní kurz měny, která je uvedena v poli měna. Kurs měny je navíc možné korigovat pomocí pole 19 – Protiúčet částka. Na každém z těchto účtů je provedeno zaúčtováno jak v základní měně, tak i v jeho fixně přiřazené měně.

### 5.3.11. Účtování s DPH na dva věcné účty

V případě, že účtujete na dva věcné účty s DPH, objevuje se nyní následující hlášení

Varování

 **Jak má být daň zaúčtována?**

- Daň na obou zápisech (zápis a protizápis)
- Daň na zápisu (protizápis bude proveden brutto)

V případě CZ/SK je nutné volit volbu – Daň u jednoho úč. zápisu.

Navíc je možné zvolit u účetního symbolu, pod kterým je tento účetní případ účtován, že toto hlášení se nebude na obrazovce objevovat.

Jedná se o pole 48 – Dotaz zaúčtování daně, kde provedeme deaktivaci.

### 5.3.12. Účtování přímo na účty DPH

Nyní je možné účtovat přímo na účty DPH. Pro tyto účetní zápisy je potřeba použít kód DPH = 99.

### 5.3.13. Manuální korekce částky v základní měně při účtování v cizí měně

Pokud provádíte účtování v cizí měně, je možné ovlivnit částku v domácí měně dvěma způsoby:

1. Zadáním kurzu – toto je již známý případ, běžně používaný
2. Zadáním částky v domácí měně přímo v poli 17 – Částka v základní měně. V tom případě se přepočte na aktuální hodnotu i hodnota kurzu.

Datum d...	Doklad	Účet č.	Č. protiú...	Mě... DP...	Proc...	Ú...Brutto (EUR)	S...Daň (EUR)	Účetní text	Kurz	Nákladové ...	Částka v zá... I
14.1.2016	2	301200	51810	EUR	2   21	1 000,00	173,55	došlá faktura	27,000000		27000

## 5.4. Kontrola DF

### 5.4.1. Účetní texty

V Kontrole DF jsou nyní při zadávání a při kontování k dispozici variabilní účetní texty stejně jako v účetním programu.

V kontování je možné klávesou F4 v poli Účetní text vyhledávat v naposledy zadaných textech u účtu.

## **5.4.2. Dokumenty**

V přehledu faktur je nyní možné přebírat dokumenty k požadovaným přijatým fakturám také pomocí funkce Drag & Drop.

Po přiřazení dokumentu se otevře přiřazovací maska a hodnoty z přijaté faktury budou automaticky převzaty.

## **5.4.3. Adresář pro zálohování dokumentů**

V kontrole DF je nyní k dispozici parametr pro nastavení adresáře pro zálohu dokumentů.

Když je došlá faktura smazána, je dokument přesunut do tohoto adresáře. Nyní je navíc dokument označen v archivu jako „definitivně odstraněný“.

Pokud není zálohovací adresář zadáný, objeví se dotaz, zda má být dokument v archivu odstraněn

## **5.5. BUERF**

### **5.5.1. Import BUERFu**

- V účetním programu je nyní k dispozici v „Zaučtování Buerfu“ parametr „Import jen přes náhled“.  
Pokud je parametr nastaven na „Ano“, je možné spustit import dat pouze přes náhled.  
V zadávací obrazovce je tlačítko „Import“ neaktivní a import lze spustit jen přes náhled.
- V modelu importu může být nastavena skupina vlastníků dat.

## **5.6. Sestavy**

### **5.6.1. Tisk zůstatků**

- V sumárním bloku je zisk vždy uveden kladně a ztráta záporně.
- Ve všeobecných parametrech FIÚČ -> Controlling/VPE -> Výtisk je parametr „Tisk znaménka jako MD/Dal“. Při nastavení tohoto parametru na „Ano“ bude u částek znaménko nahrazeno symbolem „M“ u kladných částek a symbolem „D“ u záporných.

### **5.6.2. Tisk přehledu obrátů/zůstatků osobních účtů**

V tomto přehledu je nyní možné rozdělit přehled podle poboček. V zadávací obrazovce je k dispozici příslušné pole.

### **5.6.3. Tisk vyúčtování zástupce**

Vyúčtování zástupce je nyní možné tisknout i v cizí měně.

### **5.6.4. Příprava tisku**

Parametr "Příprava tisku" je nyní k dispozici ve všeobecných parametrech -> Vyhodnocení pro nastavení všeobecně nebo pro firmu.

### **5.6.5. Tisková sestava**

V tomto bodu je nyní možné tisknout deník i pouze pro zvolené „Období do“. K tomu je nutné v poli „Období od“ vybrat klávesou F8 možnost „jako období do“

## **5.7. DPH**

### **5.7.1. Tisk Přiznání k DPH, Výkazu DPH**

Při přípravě těchto sestav jsou nyní zobrazovány řádky s podrobnějšími informacemi o průběhu zpracování. Je přehledně vidět, jaké informace jsou právě načítány.

### **5.7.2. DPH Rakousko**

Byl implementován nový formulář a výpočet pro rok 2016

### **5.7.3. DPH Slovensko**

- Pro kontrolní hlášení je nyní možné při účtování zadávat pole jméno a daňové číslo.
- V účtování je nyní možné zadávat pole „DPH skut/plán“. Zaúčtováno bude přesto ale vždy podle kmenových dat FIÚČ, tedy skutečná daň. V přiznání k DPH bude vytvořen nedoplatek, tzn. když faktura byla zaúčtována se skutečným zdaněním, objeví se v přiznání k DPH teprve tehdy, když byla zaplacená.
- Faktury s rozdílným zdaněním nemohou být spolu spárovány.

### **5.7.4. DPH Česká republika**

V oblasti DPH dochází od 1. 1. 2016 k řadě změn. Byly zavedeny nové daňové kódy a především kontrolní hlášení. Nebude již nutné samostatně podávat elektronicky přehled dokladů v režimu přenesené daňové povinnosti. Popis nezbytných nastavení je uveden v následující části.

## 5.7.5. Kontrolní hlášení ČR

V bodu Kniha přijatých /vydaných faktur je nyní k dispozici sestava 337 Kontrolní hlášení, která strukturou odpovídá elektronickému výkazu.

A.2. Přijata zdanitelná plnění, u kterých je povinen přiznat daň příjemce podle § 100 odst. 1 písm. b) a c)													MENB. C.Č.P.	
Č.účtu	Popis	Identifikační číslo	DIČ	DatDokl	Sym b.	Č. dokladu	Bolog- GNr	Ext. č. dokl.	Výměr	DPH Kód	Proc ento	Daň Kz	Waren Kz	
2000080	Pražská energetika, a.s.		CZ60193913	31.01.2016	ER	1			100 000,00	8	21,00	21 000,00		
2000080	Pražská energetika, a.s.		CZ60193913	31.01.2016	ER	2			100 000,00	9	21,00	21 000,00		
2000080	Pražská energetika, a.s.		CZ60193913	31.01.2016	ER	3			100 000,00	41	21,00	21 000,00		
2000080	Pražská energetika, a.s.		CZ60193913	31.01.2016	ER	4			100 000,00	42	21,00	21 000,00		
2000080	Pražská energetika, a.s.		CZ60193913	31.01.2016	ER	5			100 000,00	18	21,00	21 000,00		

## 5.8. Upomínky

### 5.8.1. Upomínání dle poboček

Upomínání je nyní možné provádět odděleně podle poboček. Ve variabilním filtru je k dispozici pole „Pobočka“. Pobočka je k dispozici i v náhledu na obrazovku, pro výtisk upomínek a v návrhu upomínek.

## 5.9. Platební styk

### 5.9.1. Účel použití

Pokud pro vytvářený formát souboru nejsou uloženy žádné účely použití, bude nyní automaticky přenesena do souboru částka platby.

### 5.9.2. Návrh platby podle pobočky

Platební styk je nyní možné provádět rozděleně podle pobočky. Ve variabilním filtru je k dispozici pole „Pobočka“. Pobočka je k dispozici i v náhledu na obrazovku, pro výtisk dopisu avíza a v návrhu plateb. Pokud je faktura rozdělena na více poboček, bude do platebního návrhu převzata celá faktura.

### 5.9.3. Vytvoření datového nosiče

Při vytváření datového nosiče je zkontrolováno, jestli je cesta pro soubor telebankingu nastavena správně. Pokud je cesta chybná nebo není zadána, je nyní možné cestu nastavit přímo z chybového hlášení. Kliknutím na „Zpracovat bankovní spojení“ se bankovní spojení otevře a je možné cestu správně nastavit. Když je cesta zadána správně, bude bankovní spojení uloženo a nosič dat vytvořen.

### 5.9.4. Zaúčtování bankovního výpisu

- V zaúčtování bankovního výpisu je nyní možné provést účtování kreditních karet na výnosový účet. K tomuto účelu se namísto zúčtovacího účtu kreditních karet v pravidle pro kreditní karty zadán výnosový účet.
- V CSV souboru není předáváno bankovní spojení. Při načítání takového souboru musí proto být v zadávacím okně zadáno bankovní spojení firmy. Pokud není bankovní spojení zadáno,



bude automaticky použito hlavní bankovní spojení. Pokud u firmy není založeno žádné bankovní spojení, objeví se upozornění a platební banku je možné zadat

## 5.10. BMD.COM

### 5.10.1. Platební návrh BMD.COM

V BMD.COM je nyní možné v platebním návrhu vytvořit i soubor telebankingu. Pokud spustíte funkci „Vytvořit nosič dat“, bude automaticky vytvořen ZIP soubor s datovým nosičem a protokolem nosiče. Tento soubor můžete uložit na zvolené místo. Současně je tento soubor k dispozici i v databoxu BMD.COM.

## 6. NASTAVENÍ A ZMĚNY V BMD V SOUVISLOSTI S KONTROLNÍM HLÁŠENÍM

### 6.1. Změny týkající se BMD NTCS

#### 6.1.1. Účtování

Do pole **DUZP** (pole 44) se musí uvádět datum zdanitelného plnění z dokladu, případně datum povinnosti přiznat daň. Pokud DUZP není uvedeno, přebírá se datum dokladu.

Do pole **Externí číslo** dokladu (pole 3) se u přijatých faktur zadává číslo faktury dodavatele, včetně alfabetských znaků přesně podle dokladu. Tento údaj se přenáší do kontrolního hlášení.

V případě, že používáte modul platebního styku NTCS a dodavatel používá **variabilní symbol odlišný od čísla dokladu**, je potřeba do pole Platební styk - platební reference (pole 48) zadat variabilní symbol a případně specifický symbol pro platbu. Symboly se zadávají oddělené mezerou, specifický symbol je uveden zkratkou SS:.

Data je možné zadat takto:

jen variabilní symbol 123456789

oba symboly 123456789 SS:44455 nebo SS:44455 123456789

jen specifický symbol SS:44455

Pole **Množství** (pole 45) se již nemusí vyplňovat.

Pole **Příznak KH** (pole 106): hodnota 1 - zvláštní režim pro cestovní službu = část A.4., hodnota 2 - zvláštní režim pro použité zboží = část A.4., hodnota 3 - použit poměr = část B.2.

#### 6.1.2. Kontrola DF

Do pole **DUZP** (pole 7) se musí uvádět datum zdanitelného plnění z dokladu, případně datum povinnosti přiznat daň. Pokud DUZP není uvedeno, přebírá se datum dokladu.

Do pole **Externí číslo dokladu** (pole 5) se zadává číslo faktury dodavatele, včetně alfabetských znaků.

V případě, že používáte modul platebního styku NTCS a dodavatel používá **variabilní symbol odlišný od čísla dokladu**, je potřeba do pole Platební styk - platební reference (pole 111) zadat variabilní symbol a případně specifický symbol pro platbu. Symboly se zadávají oddělené mezerou, specifický symbol je uveden zkratkou SS:.

Data je možné zadat takto:

jen variabilní symbol 123456789

oba symboly 123456789 SS:44455 nebo SS:44455 123456789

jen specifický symbol SS:44455

Pole **Množství** (pole 23 v předkontaci) se již nemusí vyplňovat.

Pole **Příznak KH** (pole 45): hodnota 1 - zvláštní režim pro cestovní službu = část A.4., hodnota 2 - zvláštní režim pro použité zboží = část A.4., hodnota 3 - použit poměr = část B.2.

### 6.1.3. **Pokladna**

Pole **Příznak KH** (pole 149): hodnota 1 - zvláštní režim pro cestovní službu = část A.4., hodnota 2 - zvláštní režim pro použité zboží = část A.4., hodnota 3 - použit poměr = část B.2.

### 6.1.4. **Importní rozhraní**

Při importu účetních zápisů z externích systémů se jedná o nový způsob použití těchto polí:

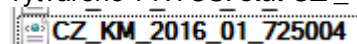
**extbelegnr** = Externí číslo dokladu pro kontrolní hlášení

**zvkundendaten** = Platební styk – platební reference – variabilní symbol, případně specifický symbol pro platbu (v případě, že používáte BMD platební styk).

**warenkz** = Příznak KH - hodnota 1 - zvláštní režim pro cestovní službu – část A.4., hodnota 2 - zvláštní režim pro použité zboží - část A.4., hodnota 3 - použit poměr – část B.2.

### 6.1.5. **Vytvoření XML souboru**

Soubor XML pro kontrolní hlášení vygenerujete při zpracování přiznání k DPH, kde při zadání „Vytvořit XML soubor“ zaškrtnete i volbu „Kontrolní hlášení DPH“ Soubor se vytvoří do adresáře pro XML soubory (stejně jako přiznání k DPH). Název souboru má strukturu stejnou jako ostatní XML soubory vytvářené v NTCS: stát **CZ** \_ druh souboru **KM** \_ rok **2016** \_ měsíc **01** \_ číslo firmy **725004**

 CZ KM 2016 01 725004

Tento soubor je potřeba nahrát na daňový portál, zkontrolovat, případně upravit a vytisknout. Teprve pak soubor odešlete na finanční úřad.



## 6.2. Změny týkající se BMD 5.5

### 6.2.1. Údaje o firmě v PR00

V kmenových datech firmy je pro účely kontrolního hlášení potřeba zadat do pole 42 e-mailovou adresu pro komunikaci s finančním úřadem a do pole 59 adresu firemní datové schránky. V kontrolním hlášení musí být alespoň jeden z těchto údajů uveden.

42 E-mail-adresa.: [test@test.cz](mailto:test@test.cz)  
59 Stat. číslo...: xy1234

### 6.2.2. Účtování v PR03

Do pole **Externí číslo dokladu** (pole 19) se zadává číslo faktury dodavatele pro kontrolní hlášení, včetně alfabetských znaků.

Do pole **DUZP** (pole 22) se musí uvádět datum zdanitelného plnění z dokladu, případně datum povinnosti přiznat daň. Pokud DUZP není uvedeno, přebírá se datum dokladu.

Do **Volného pole** (pole 25) se zadává variabilní symbol pro platby (v případě, že používáte BMD platební styk). Specifický symbol není možné v BMD 5.5 použít.

Pole **Množství** (pole 15) se již nemusí vyplňovat.

Do **Volného pole** (pole 25) se v případě použití zvláštních režimů nebo poměru pro odpočet DPH musí využít první a druhá pozice:

W1 - zvláštní režim pro cestovní službu = část A.4., W2 - zvláštní režim pro použité zboží - část A.4., W3 - použit poměr – část B.2.

### 6.2.3. Kontrola DF - PR65

Do pole **Externí číslo dokladu** (pole 2) se zadává číslo faktury dodavatele, včetně alfabetských znaků.

Do pole **DUZP** (pole 25) se musí uvádět datum zdanitelného plnění z dokladu, případně datum povinnosti přiznat daň. Pokud DUZP není uvedeno, přebírá se datum dokladu.

Do **Volného pole** (pole 51) se zadává variabilní symbol pro platby (v případě, že používáte BMD platební styk).

Do **Volného pole** (pole 51) – Příznak KH se na první a druhou pozici napíše:

W1 - zvláštní režim pro cestovní službu – část A.4., W2 - zvláštní režim pro použité zboží - část A.4., W3 - použit poměr – část B.2.

### 6.2.4. Importní rozhraní

Při importu účetních zápisů z externích systémů se jedná o nový způsob použití těchto polí:


**extbelegnr** – externí číslo dokladu

**freifeld** – variabilní symbol pro platby (v případě, že používáte BMD platební styk)

**freifeld** – na první a druhou pozici - W1 - zvláštní režim pro cestovní službu – část A.4., W2 - zvláštní režim pro použité zboží - část A.4., W3 - použit poměr – část B.2.

## 6.2.5. Vytvoření XML souboru

Soubor XML pro kontrolní hlášení vytvoříte v programu PR45CZ, kde přibyl nový programový bod:

 4 - XML Kontrolního hlášení

Soubor se vytvoří do adresáře pro XML soubory (stejně jako příznání k DPH). V BMD 5.5. se vytvářejí soubory s názvem složeným z mandanta a měsíce (daňového období). Soubor je podle druhu podání uložen do příslušného podadresáře - pro kontrolní hlášení je to adresář **kmcz**. Standardně jsou XML soubory ukládány do adresáře **bmd/xml/kmcz**.

Vytvořený soubor je potřeba nahrát na daňový portál, zkontrolovat, případně upravit a vytisknout. Teprve pak soubor odešlete na finanční úřad.



**DAŇOVÝ PORTÁL**  
Elektronické služby Finanční správy České republiky

## 6.2.6. Podklad pro kontrolní hlášení

V BMD 5.5 je možné zkontrolovat, které doklady vstupují do jednotlivých částí kontrolního hlášení. Tuto „záznamní povinnost“ pro kontrolní hlášení najdete v programu PR34EU pod bodem 7:

Z - Daňový výkaz DF / VF